

第4次米川地域づくり計画

実施計画書



米 川 地 域 振 興 会
第4次米川地域づくり計画策定委員会

目 次

はじめに	- 1 -
第 1 章 計画策定の目的・期間、米川地区の概要・現状・人口推移・課題.....	- 2 -
1. 計画策定の目的	- 2 -
2. 計画期間	- 2 -
3. 米川地区の概要・現状・人口推移・課題.....	- 3 -
第 2 章 第 4 次米川地域づくり計画策定に係わる活動経過と目標.....	- 9 -
1. 活動の経過	- 9 -
2. 地域づくり各部門のタイトル・目標.....	- 10 -
第 3 章 第 4 次米川地域づくり計画行動計画表（冊子用）	- 11 -
第 4 章 第 4 次米川地域づくり計画の推進.....	- 12 -
1. 地域づくり行動計画の推進体制	- 12 -
2. 推進体制のイメージ図	- 12 -
第 5 章 第 4 次米川地域づくり計画策定に係わる名簿.....	- 13 -
1. 米川地域振興会役員名簿	- 13 -
2. 第 4 次米川地域づくり計画策定委員名簿.....	- 14 -
・ ヒアリング調査結果	- 15 -

はじめに

登米市では、市民が主体のまちづくりをすすめることにより、住みよい地域社会の実現を図ることを目的に、平成24年に「登米市まちづくり基本条例」を制定しました。

地域づくり計画は、登米市まちづくり基本条例第12条に基づき策定するもので、コミュニティ組織は、市民一人一人の参加・参画を通じて地域の資源及び特性を生かしながら地域が抱える課題を解決するため「地域づくり計画」に取り組むこととしています。

2019年4月から5か年の第3次の米川地域づくり計画では「結が盛りだくさんの町・YONEKAWA」をキャッチフレーズに、子ども【育ち盛り】・若者【働き盛り】・高齢者【人生ますます花盛り】・地域資源【魅力てんこ盛り】の4つの視点それぞれにプロジェクトを設け取り組んできました。令和5年度で計画期間が満了となるため、この5か年の事業を検証したところ、農林業体験プロジェクトなど一部を除き、ほぼ計画通りに実施することができ、一定の成果を収められたものの事業主体が事務局で住民主体への広がりには欠けていました。

こうしたことを踏まえ、本年度、令和6年度から10年度までの第4次地域づくり計画を策定するにあたり、策定委員を公募するとともに、地域振興会理事、正副部会長の皆様に策定委員を委嘱し、取り組んでまいりましたが、このほど「みんなで繋げる町 米川」をキャッチフレーズとした第4次地域づくり計画が出来上がりました。

【みんなで米川つくろうよ】【健康づくり】【歴史の伝承】【参加者倍増】【住みよい町づくり】の5つを目標とし、人と人、人と自然などの間に交流を楽しみながら、次世代に受け次いでいこうと考え、米川でしかできない、米川だからできる取り組みを5つの視点で繋ぎ、新たな米川の地域づくりを目指します。

計画策定に携わった方々の思いをくみ取っていただくとともに、目標達成のため皆様の主体的な取り組み、ご支援をよろしくお願い申し上げます。

令和6年2月1日

米川地域振興会
会長 千葉 幸弘



第1章 計画策定の目的・期間、米川地区の概要・現状・人口推移・課題

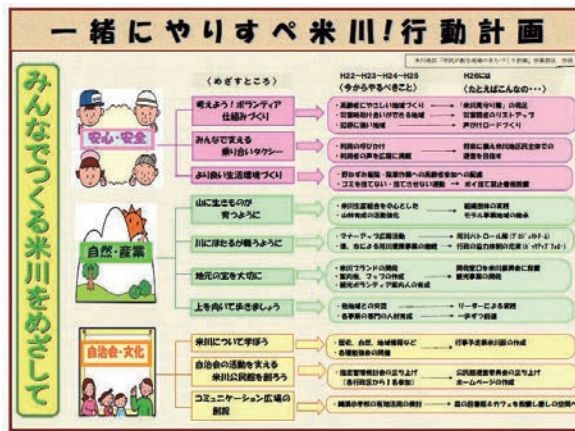
1. 計画策定の目的

登米市まちづくり基本条例（第4章第12条）では、コミュニティ組織は、市民一人一人の参加・参画を通じて、地域の資源及び特性を生かしながら、地域が抱える課題の解決に努めるものとし、その課題を解決するため「地域づくり計画」に取り組むこととしており、平成25年度から平成27年度までに21コミュニティ組織すべてで、地域づくり計画を策定した。

市内の21コミュニティ組織では、公民館及びふれあいセンターを拠点として、各地域において策定された「地域づくり計画」に基づくさまざまな取組が展開されている。地域づくり計画は5か年計画となっており、平成30年から順次、計画の見直しを行い、令和5年度は9地区、令和6年度は11地区、令和7年度は1地区が新たに5か年計画の見直しを行うこととなる。米川地区では、令和5年度に第4次の地域づくり計画を策定することとなる。

2. 計画期間

令和6年度から令和10年度までの5年間とする。
（2024年4月から2029年3月まで）



第1次地域づくり計画



第2次地域づくり計画



第3次地域づくり計画

3. 米川地区の概要・現状・人口推移・課題

地域の概要	
地域名	登米市東和町米川地区
位置図	 <p>登米市全域図</p> <p>東和町</p> <p>米川地区</p>
地域マップ	 <p>米川ガイドマップ</p> <p>お問い合わせ(TEL)</p> <ul style="list-style-type: none"> 米川公民館 0220-53-4155 登米市東和町米川地区 0220-53-4111 道の茶屋 林林館 0220-45-1218 道の駅 三滝堂 0220-23-7891
運営組織	<p>団体名：米川地域振興会</p> <p>事務局：登米市東和町米川字四十田25-1 米川公民館内</p> <p>TEL：0220-53-4155</p> <p>FAX：0220-23-9030</p> <p>ホームページ：https://miyagi-yonekawa.com</p> <p>フェイスブック：https://www.facebook.com/miyagi.yonekawa</p> <p>ユーチューブ：米川チャンネル</p> <p>ラインQRコード：右側参照</p> 
地域構成	<p>行政区数：10行政区</p> <p>行政区名：米川1区、米川2区、米川3区、米川4区、米川5区、米川6区、米川7区、米川8区、米川9区、米川10区</p> 

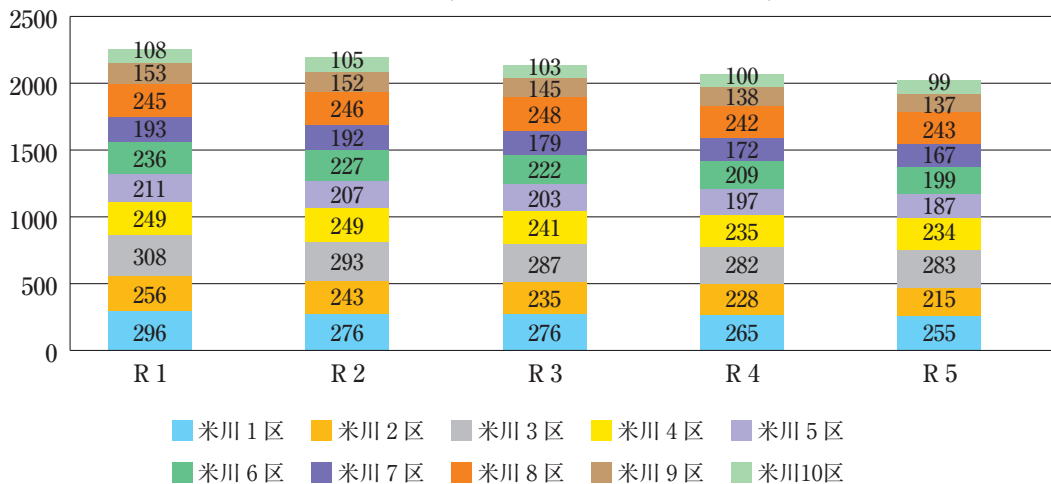
地域内人口データ

・世帯数・人口推移(令和元年～令和5年3月末現在)

単位:世帯 人

		R1	R2	R3	R4	R5
米川1区	世帯数	159	149	150	146	142
	人口	296	276	276	265	255
米川2区	世帯数	100	97	98	98	96
	人口	256	243	235	228	215
米川3区	世帯数	109	109	105	104	106
	人口	308	293	287	282	283
米川4区	世帯数	103	107	106	101	101
	人口	249	249	241	235	234
米川5区	世帯数	75	75	75	73	73
	人口	211	207	203	197	187
米川6区	世帯数	86	84	84	81	77
	人口	236	227	222	209	199
米川7区	世帯数	64	66	60	58	59
	人口	193	192	179	172	167
米川8区	世帯数	116	118	117	115	113
	人口	245	246	248	242	243
米川9区	世帯数	61	60	58	58	58
	人口	153	152	145	138	137
米川10区	世帯数	38	38	38	37	36
	人口	108	105	103	100	99
計	世帯数	911	903	891	871	861
	人口	2,255	2,190	2,139	2,068	2,019

人口推移 (令和元年～令和5年)

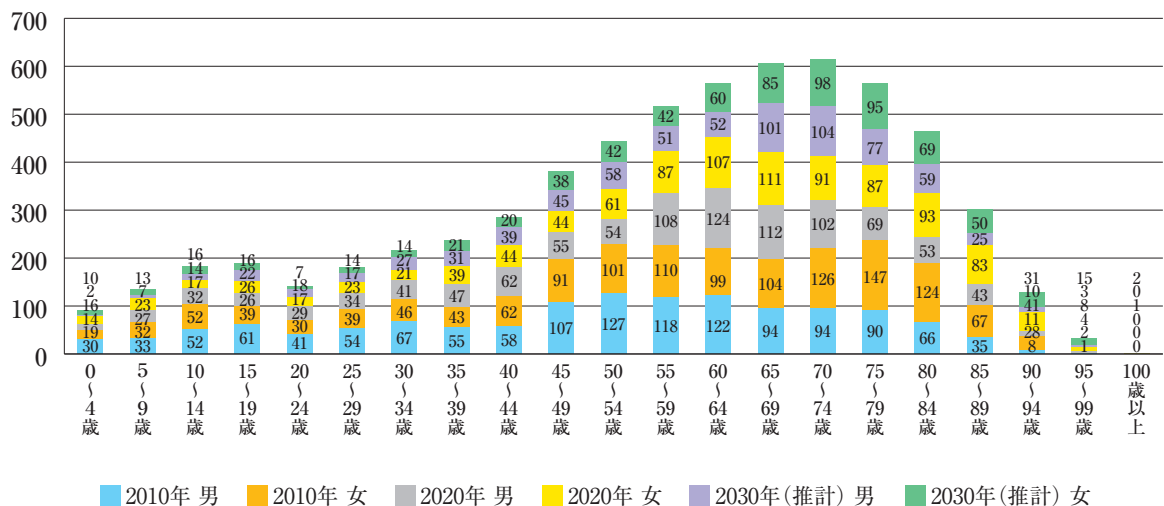


・人口推移（予測）

単位：人

年齢階層	2010年			2020年			2030年(推計)		
	男	女	合計	男	女	合計	男	女	合計
0-4歳	30	19	49	14	16	30	2	10	12
5-9歳	33	32	65	27	23	50	7	13	20
10-14歳	52	52	104	32	17	49	14	16	30
15-19歳	61	39	100	26	26	52	22	16	38
20-24歳	41	30	71	29	17	46	18	7	25
25-29歳	54	39	93	34	23	57	17	14	31
30-34歳	67	46	113	41	21	62	27	14	41
35-39歳	55	43	98	47	39	86	31	21	52
40-44歳	58	62	120	62	44	106	39	20	59
45-49歳	107	91	198	55	44	99	45	38	83
50-54歳	127	101	228	54	61	115	58	42	100
55-59歳	118	110	228	108	87	195	51	42	93
60-64歳	122	99	221	124	107	231	52	60	112
65-69歳	94	104	198	112	111	223	101	85	186
70-74歳	94	126	220	102	91	193	104	98	202
75-79歳	90	147	237	69	87	156	77	95	172
80-84歳	66	124	190	53	93	146	59	69	128
85-89歳	35	67	102	43	83	126	25	50	75
90-94歳	8	28	36	11	41	52	10	31	41
95-99歳	1	2	3	4	8	12	3	15	18
100歳以上	0	0	0	0	1	1	0	2	2
合計	1,313	1,361	2,674	1,047	1,040	2,087	762	758	1,520

人口男女別推移



米川地区 これまで20年間の人口推移とこれから20年間の予測値

米川地区	国勢調査値					予測値			
	2000年	2005年	2010年	2015年	2020年	2025年	2030年	2035年	2040年
人口計	3,329	3,037	2,674	2,418	2,088	1,795	1,521	1,270	1,045
			(1,241人減)				(1,043人減)		
0～19歳	541	443	318	255	181	138	100	64	43
20～39歳	566	455	375	331	251	191	149	117	89
40～64歳	1,216	1,122	995	886	746	590	447	379	320
65歳以上	1,006	1,017	986	946	909	877	824	709	593
高齢化率	30.2%	33.5%	36.9%	39.1%	43.5%	48.8%	54.2%	55.8%	56.8%
65～79歳	779	758	655	575	572	589	561	447	330
80歳以上	227	259	331	371	337	288	264	262	263

予測値の計算式参照：IHHOE【人と組織と地球のための国際研究所】

米川地区 これまで20年間の世帯構成の推移とこれから20年間の予測値

米川地区	国勢調査値					予測値			
	2000年	2005年	2010年	2015年	2020年	2025年	2030年	2035年	2040年
一般世帯数	911	850	855	802	741	654	560	471	389
						※これからは世帯数が大幅に減少すると予想されています			
18歳未満同居世帯	256	211	169	142	96	86	66	44	31
構成比	28.1%	24.8%	19.8%	17.7%	13.0%	13.2%	11.8%	9.4%	8.1%
3世帯同居世帯	318	268	219	180	120	90	65	50	38
構成比	34.9%	31.5%	25.6%	22.4%	16.2%	13.8%	11.7%	10.6%	9.7%
65歳以上単身世帯	86	89	102	116	119	121	117	102	87
65歳以上夫婦世帯	94	80	86	93	91	91	86	75	63
65歳以上世帯計	180	169	188	209	210	211	203	177	150
構成比	19.8%	19.9%	22.0%	26.1%	28.3%	32.3%	36.2%	37.6%	38.5%
単身世帯(全世代)	141	123	174	185	190	176	156	134	112
構成比	15.5%	14.5%	20.4%	23.1%	25.6%	27.0%	27.9%	28.5%	28.9%
一世帯当たり人数	3.43	3.32	3.00	2.82	2.82	2.77	2.76	2.75	2.74

予測値の計算式参照：IHHOE【人と組織と地球のための国際研究所】

※2030年には米川地区の人口が約1,500人となり、高齢化率も54.2%となり人口の2人に1人が高齢者となる見込みである。また、既に令和5年9月時点で米川地区の人口が1,994人となり、予想より早いペースで人口減少が進んでいる。

地域内の個別状況				
No.	項目	現状	特徴 (良いところ)	課題 (困っていることなど)
1	地域の特徴	<ul style="list-style-type: none"> ・登米市の北東部に位置し面積の85%以上を山林が占める自然豊かな地域で、数多くの名所旧跡、歴史的建造物、伝統行事・文化がある。 	<ul style="list-style-type: none"> ・結いの精神が強い地域である。 	<ul style="list-style-type: none"> ・少子高齢化や過疎化が進んでいる。
2	主な施設	<ul style="list-style-type: none"> ・登米市役所東和総合支所 ・米川聖マリア保育園 ・登米市立米川小学校 ・米川診療所 ・米川郵便局 ・国際交流センター ・及基と源氏ボタル交流館 ・道の駅林林館 	<ul style="list-style-type: none"> ・公共施設が充実している。 	<ul style="list-style-type: none"> ・令和7年度に小学校が統合し、廃校となる。 ・少子化問題。 ・国際交流センターの譲渡について
3	地域内の自治施設	<ul style="list-style-type: none"> ・各地区集会所 (米川5区、6区以外) 	<ul style="list-style-type: none"> ・各地区の集会施設が整備されている。 	<ul style="list-style-type: none"> ・少子高齢化に伴い維持管理が将来困難になる。
4	指定避難所 安全対策	<ul style="list-style-type: none"> ・米川小学校 ・及基と源氏ボタル交流館 ・米川公民館 ・自主防災組織の設立 	<ul style="list-style-type: none"> ・各行政区の防災組織がしっかりしている。 	<ul style="list-style-type: none"> ・洪水時に避難できる場所が1カ所しかない。また河川より道路が低い箇所が多く避難場所までたどり着けない。
5	連携している団体	<ul style="list-style-type: none"> ・各種団体等 (P12参照) ・NPO法人 	<ul style="list-style-type: none"> ・各種団体と連携し、当会の部会運営に協力をもらっている。 	<ul style="list-style-type: none"> ・高齢化に伴い団体の運営が出来ず解散する。

地域内の個別状況				
No.	項目	現状	特徴 (良いところ)	課題 (困っていることなど)
6	地域環境	<ul style="list-style-type: none"> ・空き家が多い。 ・独居世帯が多い。 ・高齢化率が高い。 ・移動手段に困る。 	<ul style="list-style-type: none"> ・まちおもいさんへ空き家の情報を提供している。 ・デマンド型乗合タクシーを導入している。 	<ul style="list-style-type: none"> ・今後も空き家や独居世帯、高齢化率が増加する。
7	自然環境	<ul style="list-style-type: none"> ・山林が多く、二股川がある。 ・水が綺麗でお米が美味しい。 ・源氏ポタル（国指定天然記念物）の生息地 	<ul style="list-style-type: none"> ・自然が豊かで田舎暮らしをするには適している。 	<ul style="list-style-type: none"> ・過疎化に伴い農業や自然を守る後継者が少ない。
8	地域交通	<ul style="list-style-type: none"> ・デマンド型乗合タクシーを運行している。 ・市民バスが運行している。 	<ul style="list-style-type: none"> ・デマンド型乗合タクシーの運行により、移動手段が確保されている。 	<ul style="list-style-type: none"> ・人口減少に伴い登録者や利用者が減少してきている。
9	歴史・文化	<ul style="list-style-type: none"> ・若草神社どんと祭（はだか参り） ・米川の水かぶり ・鱒淵馬頭観音 春季・秋季例大祭 ・綱木之里大名行列 ・狼河原田植踊り ・海無沢の三経塚 ・後藤寿庵の碑 	<ul style="list-style-type: none"> ・数多くの名所旧跡や文化財がある。 ・伝統行事が継承されている。 	<ul style="list-style-type: none"> ・後継者不足。
10	特産品 (名物・名産品)	<ul style="list-style-type: none"> ・お米（ひとめぼれ） ・山菜（椎茸・舞茸） ・木工品、陶芸品 	<ul style="list-style-type: none"> ・綺麗な地下水などで作ったお米が美味しい。 ・陶芸教室場がある。 	<ul style="list-style-type: none"> ・若手不足や高齢化に伴い農業などの後継者がいない。

第2章 第4次米川地域づくり計画策定に係わる活動経過と目標

1. 活動の経過

「第1回米川地域づくり計画策定委員会」

日時：令和5年7月25日（火）19時より

人数：13名

内容：地域づくりの目的について
スケジュール確認と進め方の説明について
第3次米川地域づくり計画の振り返りについて



「第2回米川地域づくり計画策定委員会」

日時：令和5年8月22日（火）19時より

人数：14名

内容：ワークショップ（4部会＋1チーム）
地域課題の現状、課題について
課題の整理について

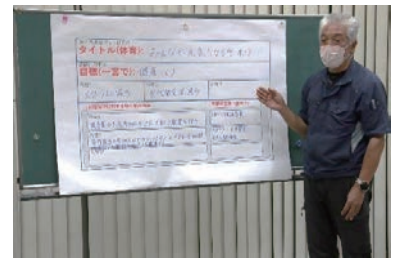


「第3回米川地域づくり計画策定委員会」

日時：令和5年9月26日（火）19時より

人数：10名

内容：ワークショップ（4部会＋1チーム）
課題・問題解決の取り組み事業内容の検討、決定
課題・問題解決のテーマ、目標の検討、決定



「ヒアリング調査」

日時：令和5年10月14日（土）15日（日）9時より

人数：50名

内容：第19回米川手づくり文化祭時に第4次米川地域
づくり計画についてヒアリング



「第4回米川地域づくり計画策定委員会」

日時：令和5年11月28日（火）19時より

人数：14名

内容：第4次米川地域づくり計画書（案）について



「第4回執行部会」

日時：令和6年1月16日（火）19時より

人数：10名

内容：第4次米川地域づくり計画の承認について

2. 地域づくり各部門のタイトル・目標

今回策定委員の構成は米川地域振興会 4 部会と一般公募者 3 名の 1 チーム計 5 部門から成り立ち、各部門から課題・問題・解決策・タイトル・目標を設定してもらった。

また、過去の地域づくり計画では策定委員まではあるものの、その計画を実行する人がいなかったため、第 4 次米川地域づくり計画では上記に述べた策定委員を中心に、各部会員と地区住民が実行委員として活躍してもらおう。

第 4 次地域づくり計画の

タイトル(1チーム): みんな集まれ！未来の米川

課題に対する

目標(一言で): みんなで米川つくろうよ

第 4 次地域づくり計画の

タイトル(体育部): みんなが元気になる町・米川

課題に対する

目標(一言で): 健康づくり

第 4 次地域づくり計画の

タイトル(総務企画部): 米川の魅力発信

課題に対する

目標(一言で): 歴史の伝承

第 4 次地域づくり計画の

タイトル(文化部): 芸能・発表の場の充実

課題に対する

目標(一言で): 参加者倍増！！

第 4 次地域づくり計画の

タイトル(環境部): 環境美化

課題に対する

目標(一言で): 住みよい町づくり

第3章 第4次米川地域づくり計画行動計画表（冊子用）

第4次米川地域づくり計画「みんなで繋げる町 米川」

2024年4月～2029年3月

第4次米川地域づくり計画では、人と人、人と自然などの間に交流を楽しみながら、次世代に受け継いでいこうと考えました。米川でしかできない、米川だからできる取り組みを5つの視点で繋ぎ、新たな米川の地域づくりを目指します。

タイトル	目標	課題と取組み	協力者
集まれ!! 未来の米川	みんなで 米川 つくろうよ	交流の場が少ない ・世代を超えた地域の交流の場づくり 若い世代が戻ってこれるきっかけ作り ・子どもと若者が楽しめるレクリエーション	1チーム ふれあいサロン 学校 公民館利用者 乗合タクシー等 1チーム 講師 地域の人(若者メイン)
元気になる 町・米川	健康 づくり	スポーツ人口減少 ・現事業大会参加に向けたスポーツ教室の実施 (市民運動会 グラウンド・ゴルフ ソフトボール ユニカール ボッチャ) 世代間交流減少 ・各行政区以外にも参加募集を拡大	体育部 スポーツ推進委員 体育部 スポ少 小中学校 会社関係等
米川の 魅力発信	歴史の 伝承	米川の情報発信強化 ・振興会のHPで観光地や行事を英語に翻訳 地域資源の継承 ・米川の歴史勉強会・副読本・史跡の看板設置	総務企画部 ホームページ管理者 総務企画部 米川ガイドの会
芸能・発表の 場の充実	参加者 倍増!!	文化祭スタッフが足りない ・ジュニアリーダーとの連携 文化祭時の物品販売日の増加 ・文化祭(土)・(日)の販売	文化部 ジュニアリーダー (東和教育事務所) 文化部 農産品生産者 商業 手作りしている人
環境美化	住みよい 町づくり	環境美化(ゴミをすてられそうな場所) ・鳥居を設置し、ゴミ捨ての抑止 花いっぱい運動 ・現在の事業を充実させ綺麗な町づくり	環境部 (作成は業者発注) 環境部 地元住民

米川の主な行事

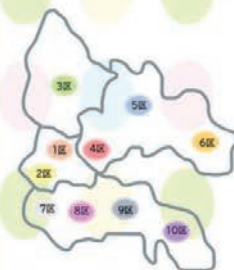
1月14日	若草神社どんと祭
2月初午の日	米川の水かぶり
4月第4日曜日	鱒淵馬頭観音春季例大祭
6月下旬～7月上旬	ゲンジボタル観賞
9月第3日曜日	八幡神社例大祭 綱木之里大行列
10月第4日曜日	鱒淵馬頭観音秋季例大祭



米川の世帯数と人口

2023.12月現在

行政区	世帯数	人数
1区	141	251
2区	97	213
3区	105	277
4区	99	226
5区	74	184
6区	77	195
7区	58	164
8区	112	238
9区	59	140
10区	36	94
計	858	1,982



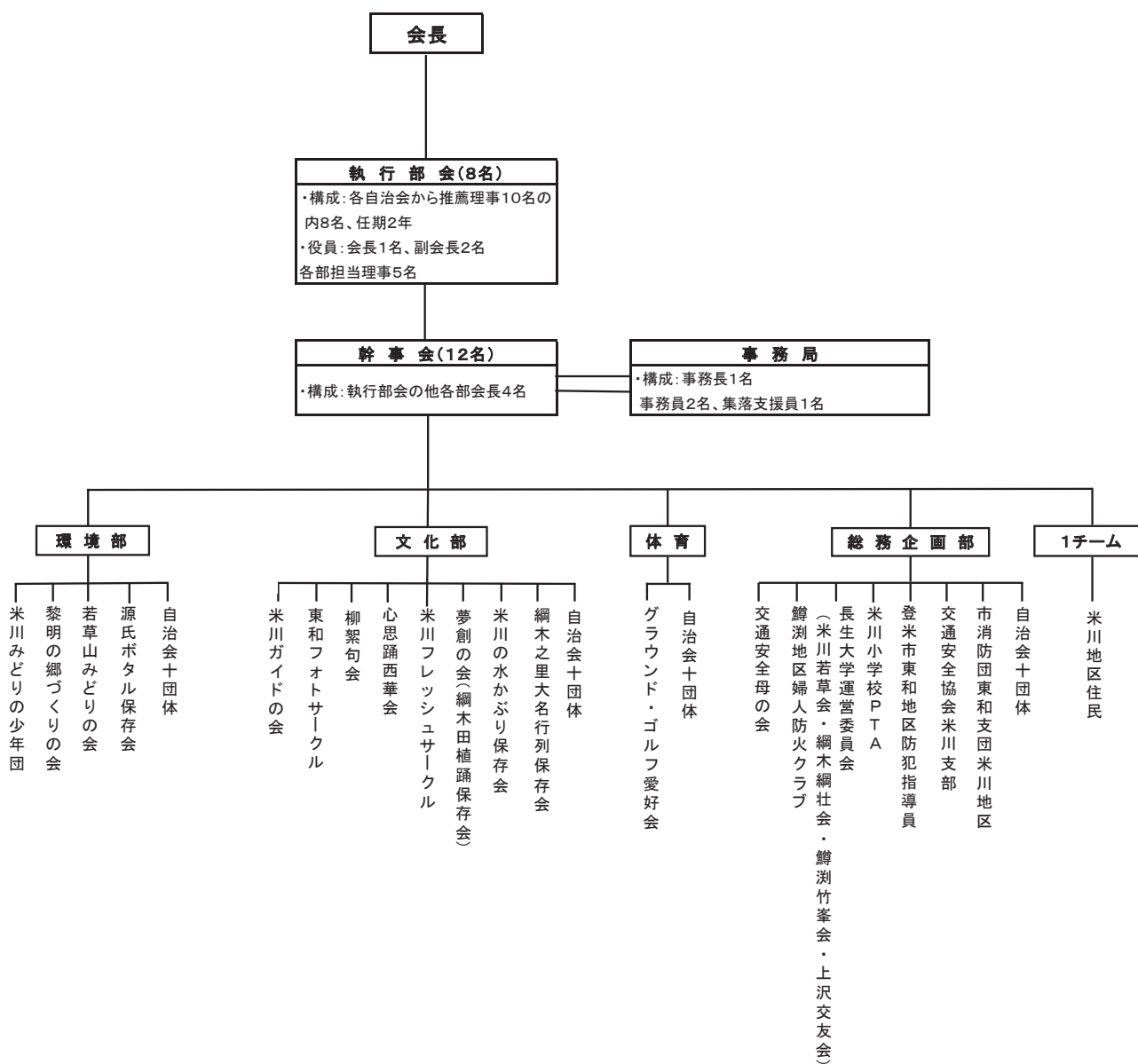
米川地区は、登米市の北東部に位置し、北は岩手県藤沢町、東は気仙沼市、南三陸町に接し、面積73.8平方キロと広くその内85%以上を山林が占める自然豊かな地域で、2023.12月末現在、世帯数858世帯、人口1,982人です。地域内には数多くの名所旧跡、歴史的建造物が点在するほか、国の天然記念物に指定されている「集団生息 北限のゲンジボタル」やユネスコ無形文化遺産「米川の水かぶり」のほか、登米市指定の「綱木之里大行列」「飯土井神楽」など、先人から伝統的な文化を受け継いで、現在に伝えられてきました。



発行日：2024.3月
発行元：米川地域振興会
連絡先：0220-53-4155(米川公民館)

第4章 第4次米川地域づくり計画の推進

1. 地域づくり行動計画の推進体制



2. 推進体制のイメージ図



第5章 第4次米川地域づくり計画策定に係わる名簿

1. 米川地域振興会役員名簿

NO,	区分	行政区	団体名	氏名	備考
1	会長	Y2	五日町町内会	千葉幸弘	
2	副会長	Y4	西上沢協栄会	千葉喜代志	
3	副会長	Y9	蛭松会	藤原弘	
4	総務企画部担当理事	Y7	米川七区会	菅原輝雄	
5	体育部担当理事	Y10	馬ノ足振興会	佐藤勝	
6	環境部担当理事	Y3	綱木親和会	佐藤光基	
7	文化部担当理事	Y1	米川一区町内会	沼倉郁郎	
8	事務担当理事	Y6	東上沢旭会	千葉哲夫	
9	監事	Y5	仲上沢振興会	中澤武	
10	監事	Y8	米川八区会	及川信幸	
11	外部監事	Y3	外部	佐藤嘉浩	



2. 第4次米川地域づくり計画策定委員名簿

NO,	区分	行政区	団体名	氏名	備考
1	会長	Y2	五日町町内会	千葉幸弘	総務企画部
2	副会長	Y4	西上沢協栄会	千葉喜代志	体育部・環境部
3	副会長	Y9	蛭松会	藤原弘	総務企画部・文化部
4	総務企画部担当理事	Y7	米川七区会	菅原輝雄	
5	体育部担当理事	Y10	馬ノ足振興会	佐藤勝	
6	環境部担当理事	Y3	綱木親和会	佐藤光基	
7	文化部担当理事	Y1	米川一区町内会	沼倉郁郎	
8	総務企画部・部会長	Y8	米川八区会	菅原志恵	
9	体育部・部会長	Y10	馬ノ足振興会	佐藤正行	
10	環境部・部会長	Y4	西上沢協栄会	及川幸子	
11	文化部・部会長	Y9	蛭松会	佐藤正人	
12	総務企画部 副部会長	Y2	五日町町内会	工藤輝雄	
13	体育部・副部会長	Y3	綱木親和会	佐藤嘉明	
14	環境部・副部会長	Y7	米川七区会	佐藤喜美男	
15	文化部・副部会長	Y7	米川七区会	及川豊彦	
16	地域住民	Y2	一般参加者	亀卦川祐里	1 千一ム
17	地域住民	Y6	一般参加者	及川明日香	1 千一ム
18	地域住民	Y7	一般参加者	鈴木景子	1 千一ム



◆ ヒアリング調査結果

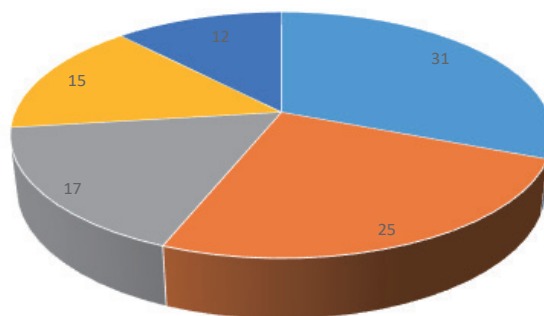
「ヒアリング調査結果」米川手づくり文化祭時実施

令和5年10月15日(日)

順位	票数	チーム名
1	31	1チーム
2	25	体育部
3	17	総務企画部
4	15	文化部
5	12	環境部

合計 100

ヒアリング調査結果(グラフ化)



■ 1チーム ■ 体育部 ■ 総務企画部 ■ 文化部 ■ 環境部

地域課題や解決策の取り組みについて興味あるものを1人につき2つ選んでもらいました。調査した人数は50人でした。

また、ヒアリングした年齢層は10代から70代です。中でも全体の7割くらいが30代から40代の方でした。



第4次米川地域づくり計画

令和6年3月28日

作成：第4次米川地域づくり計画策定委員会

発行：米川地域振興会